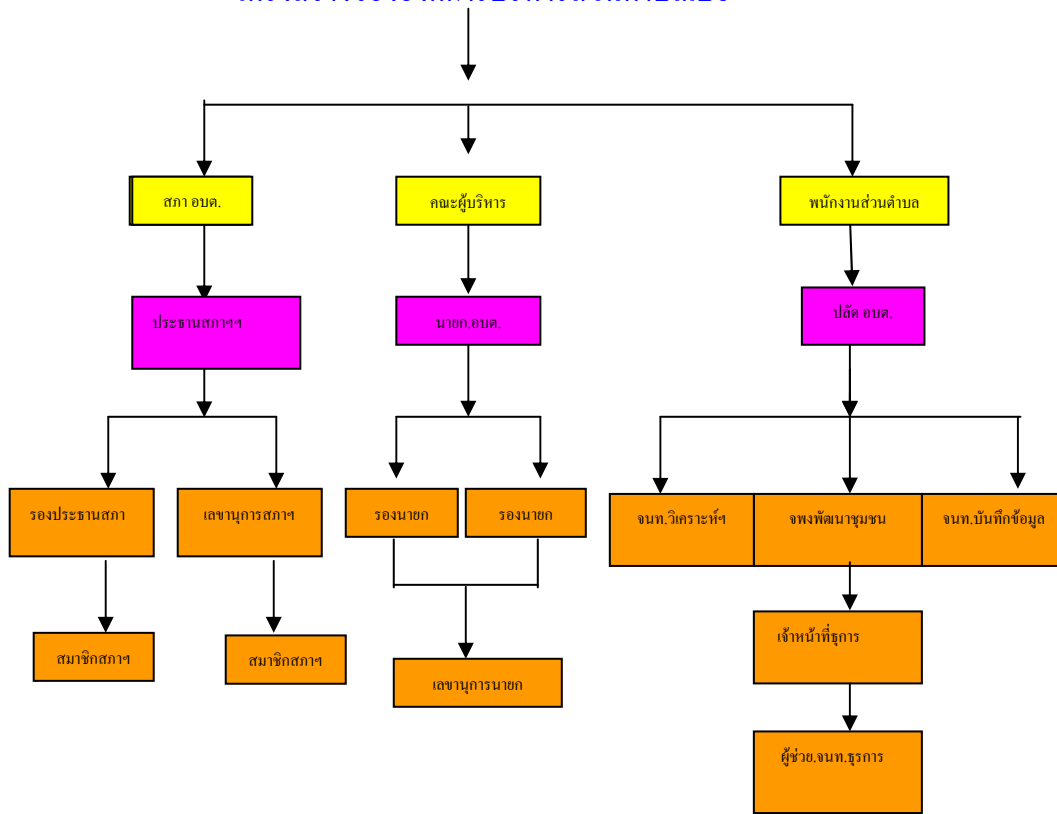
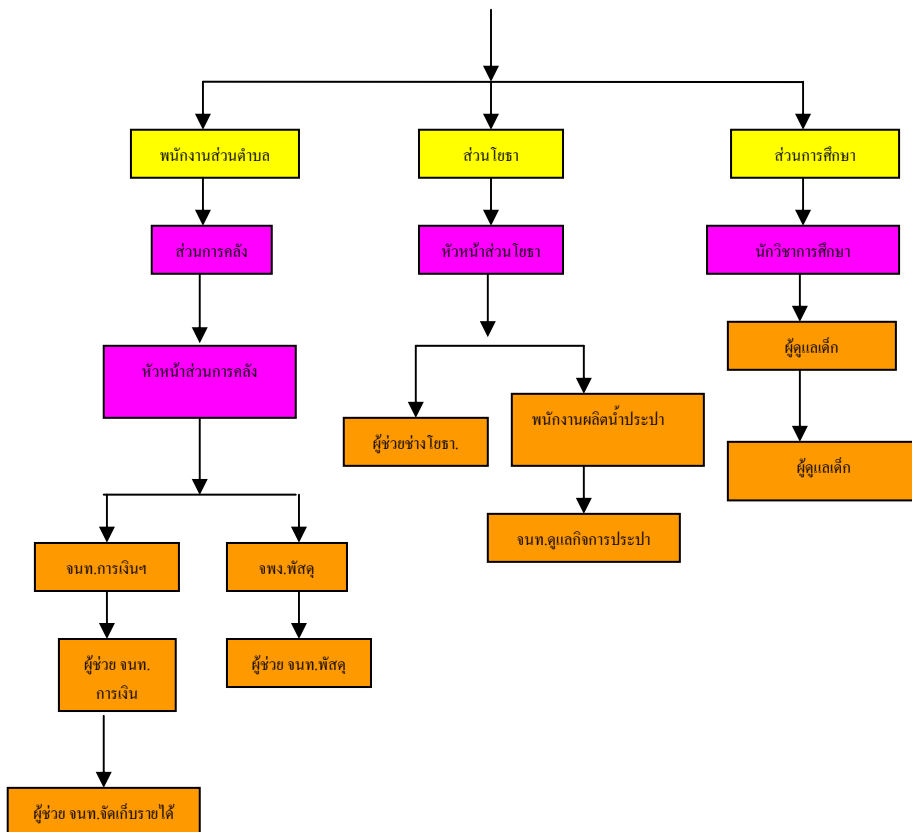


โครงสร้างขององค์การบริหารส่วนตำบลเปือ



โครงสร้างขององค์การบริหารส่วนตำบลเปือ



รูปแบบการปกครองของ อบต. แบ่งออกเป็น 2 ส่วน คือ

1. **สภา อบต.** ประกอบด้วยสมาชิกซึ่งได้รับเลือกตั้งจากราษฎรในหมู่บ้านในตำบลนั้น ๆ หมู่บ้านละ 2 คน มีหน้าที่ให้ความเห็นชอบแผนพัฒนาตำบล ร่างข้อบังคับตำบล ร่างข้อบังคับ งบประมาณรายจ่ายประจำปี และควบคุมการปฏิบัติงานของคณะกรรมการบริหาร อบต.
2. **คณะกรรมการบริหาร อบต.** ซึ่งสภา อบต.เป็นผู้เลือก คณะกรรมการบริหาร**อบต.**ประกอบด้วย ประธานกรรมการบริหาร 1 คน และกรรมการบริหาร 2 คน

คณะกรรมการบริหารอบต. มีหน้าที่บริหารงาน อบต. จัดทำแผนพัฒนาตำบล และงบประมาณรายจ่ายประจำปี รายงานผลการปฏิบัติงาน และการใช้จ่ายเงินให้สภาอบต.ทราบและปฏิบัติหน้าที่อื่น ๆ ตามกฎหมาย

อำนาจหน้าที่ของ อบต.

กฎหมายกำหนดให้ อบต. มีอำนาจหน้าที่ ดังนี้

1. จัดให้มีและบำรุงทางน้ำและทางบก
2. การรักษาความสะอาดของ ถนน ทางน้ำ ทางเดิน และที่สาธารณะรวมทั้งการกำจัดขยะมูลฝอยและสิ่งปฏิกูล
3. ป้องกันโรคและระงับโรคติดต่อ
4. ป้องกันและบรรเทาสาธารณภัย
5. ส่งเสริมการศึกษา ศาสนา และวัฒนธรรม
6. ส่งเสริมการพัฒนาสตรี เด็ก และเยาวชนผู้สูงอายุ และพิการ
7. คุ้มครอง ดูแลและบำรุงรักษาทรัพยากรธรรมชาติและสิ่งแวดล้อม
8. บำรุงรักษาศิลปะ จารีตประเพณี ภูมิปัญญาท้องถิ่นและวัฒนธรรมอันดีของท้องถิ่น
9. ปฏิบัติหน้าที่อื่นตามที่ทางราชการมอบหมายโดยจัดสรรงบประมาณ หรือบุคลากรให้ตามความจำเป็นและสมควร

อำนาจหน้าที่ของสภาองค์การบริหารส่วนตำบล

1. ให้ความเห็นชอบแผนพัฒนาองค์การบริหารส่วนตำบล เพื่อเป็นแนวทาง ในการบริหารกิจการขององค์การบริหารส่วนตำบล
2. พิจารณาและให้ความเห็นชอบร่างข้อบัญญัติองค์การบริหารส่วนตำบลร่างข้อบัญญัติงบประมาณประจำปี และร่างข้อบัญญัติงบประมาณรายจ่ายเพิ่มเติม
3. ควบคุมการปฏิบัติงานของนายกองค์การบริหารส่วนตำบลให้เป็นไปตามกฎหมาย นโยบายแผนพัฒนา องค์การบริหารส่วนตำบลข้อบัญญัติระเบียบและข้อบังคับของ

ทางราชการ

อำนาจหน้าที่ของนายกองค์การบริหารส่วนตำบล

1. กำหนดนโยบาย โดยไม่ขัดต่อกฎหมาย และรับผิดชอบในการบริหารราชการ ขององค์การบริหารส่วนตำบล ให้เป็นไปตามกฎหมาย นโยบาย แผนพัฒนาองค์การบริหารส่วนตำบล ข้อบัญญัติ ระเบียบ และข้อบังคับ
2. สั่งอนุญาตและอนุมัติ เกี่ยวกับราชการของ องค์การบริหารส่วนตำบล
3. แต่งตั้งและถอดถอนรองนายกองค์การบริหาร ส่วนตำบล และเลขานุการองค์การบริหารส่วนตำบล
4. วางระเบียบเพื่อให้งานขององค์การบริหารส่วน ตำบลเป็นไปด้วยความเรียบร้อย
5. รักษาการให้เป็นไปตามข้อบัญญัติขององค์การ บริหารส่วนตำบล
6. ปฏิบัติหน้าที่อื่นตามที่บัญญัติไว้ในพระราชบัญญัติ นี้และกฎหมายอื่น

โครงสร้างส่วนการบริหารงานขององค์การบริหารส่วนตำบลเปือ

1. ฝ่ายบริหาร มีนายกองค์การบริหารส่วนตำบล เป็นผู้บริหารและกำหนดนโยบายให้เป็นไปตามอำนาจหน้าที่ขององค์การบริหารส่วนตำบล และเป็นผู้บังคับบัญชาของพนักงานส่วนตำบลและพนักงานจ้าง
2. ฝ่ายประจำ มีปลัดองค์การบริหารส่วนตำบล เป็นผู้บังคับบัญชาพนักงานส่วนตำบลและพนักงานจ้าง รองจากนายกองค์การบริหารส่วนตำบล โดยปฏิบัติงานให้เป็นไปตามนโยบายที่นายกองค์การบริหารส่วนตำบล กำหนดและมอบหมาย และปฏิบัติงานประจำขององค์การบริหารส่วนตำบล ให้เป็นไปตามระเบียบแบบแผนของราชการ

โดยแบ่งส่วนบริหารต่าง ๆ ออกเป็น 1 สำนัก 4 ส่วน ดังนี้

1. สำนักงานปลัดองค์การบริหารส่วนตำบล มีหน้าที่ ควบคุมดูแล และรับผิดชอบการปฏิบัติงานด้านงานธุรการ เจ้าหน้าที่ งานป้องกันและบรรเทาสาธารณภัย งานรัฐพิธี-ราชพิธีและวันสำคัญต่าง ๆ รับผิดชอบควบคุมดูแลองค์การบริหารส่วนตำบล ให้เป็นไปตามนโยบายที่ นายกองค์การบริหารส่วนตำบล สั่งการเกี่ยวกับนโยบายของรัฐบาล นโยบายกระทรวงมหาดไทย กรมส่งเสริมการปกครองส่วนท้องถิ่น รวมทั้งหน้าที่อื่น ๆ ตามที่กฎหมายกำหนดไว้ แบ่งได้เป็น 5 ส่วนงาน ดังนี้

งานบริหารทั่วไป

งานนโยบายและแผน

งานสาธารณสุข

งานส่งเสริมการเกษตรและส่งเสริมอาชีพ

งานป้องกันและบรรเทาสาธารณภัย

2. ส่วนการคลัง มีหน้าที่ ควบคุมดูแลและรับผิดชอบการปฏิบัติงานด้านการบริหาร งานคลัง งานการเงินและบัญชี งานพัสดุ (การจัดซื้อ จัดจ้าง) งานแผนที่ภาษี และร่วมเป็นกรรมการต่าง ๆ ตามที่ได้รับมอบหมาย เช่นกรรมการเก็บรักษาเงิน กรรมการตรวจการจ้าง กรรมการตรวจรับพัสดุ ฯลฯ เสนอข้อมูลทางด้านการคลังเพื่อพิจารณาปรับปรุงแก้ไขปัญหาการปฏิบัติงาน เป็นต้น โดยมีการแบ่งงานเป็นงาน ต่าง ๆ ดังนี้

งานการเงิน

งานบัญชี

งานพัฒนาและจัดเก็บรายได้

งานทะเบียนทรัพย์สินและพัสดุ

3. ส่วนโยธา มีหน้าที่ความรับผิดชอบเกี่ยวกับงานธุรการ การสำรวจ ออกแบบ การจัดทำข้อมูล วิศวกรรม การจัดเก็บและทดสอบคุณภาพวัสดุ งานออกแบบเบะเขียนแบบ การตรวจสอบการ ก่อสร้างงานควบคุมอาคาร งานเกี่ยวกับแผนการปฏิบัติงานด้านวิศวกรรมเครื่องจักรกล การควบคุม และการบำรุงรักษาเครื่องจักรกลและยานพาหนะ งานเกี่ยวกับแผนการเก็บรักษา การเบิกจ่ายวัสดุ อุปกรณ์ อะไหล่และน้ำมันเชื้อเพลิง งานสวนสาธารณะ งานสถานที่และไฟฟ้าสาธารณะ ให้เป็นไป ตามระเบียบ กฎหมาย และหนังสือสั่งการต่าง ๆ ที่เกี่ยวข้อง โดยแบ่งเป็นงาน ต่าง ๆ ดังนี้

งานก่อสร้าง

งานออกแบบและควบคุมอาคาร

งานรักษาความสะอาด

งานประสานสาธารณูปโภค

4. ส่วนการศึกษา ศาสนาและวัฒนธรรม มีหน้าที่รับผิดชอบเกี่ยวกับการปฏิบัติงานทางการศึกษา ศาสนาและวัฒนธรรม การวิเคราะห์วิจัยและพัฒนาการศึกษา การแนะแนว การวัดผล ประเมินผล การศึกษา การวางแผนการศึกษา การจัดบริการส่งเสริมการศึกษา การใช้เทคโนโลยีทางการศึกษา การ เสนอแนะเกี่ยวกับการศึกษา เก็บรวบรวมข้อมูล สถิติการศึกษา เพื่อนำไปประกอบการพิจารณากำหนด นโยบายแผนงานและแนวทางการปฏิบัติในการจัดการศึกษา การเผยแพร่การศึกษา ศาสนา และ วัฒนธรรม การสังคมสงเคราะห์ การส่งเสริมทำนุบำรุงศาสนา ประเพณีวัฒนธรรมไทยและภูมิปัญญา ท้องถิ่น และงานอื่น ๆ ตามโครงสร้างขององค์การบริหารส่วนตำบลเปือ โดยแบ่งเป็นงาน ต่าง ๆ ดังนี้

งานแผนงานและวิชาการ

งานประเพณี ศาสนาและวัฒนธรรม

งานสังคมสงเคราะห์

งานศึกษาปฐมวัย

งานกิจกรรมพัฒนาเด็กและเยาวชน

งานการศึกษานอกระบบ